

MANUAL DE
COLOCACIÓN TÉCNICA



ÍNDICE

- 02. MANUAL DE COLOCACIÓN DE PLACAS CERÁMICAS / RECEPCIÓN Y ALMACENAMIENTO EN LA OBRA
- 04. COLOCACIÓN
- 07. CORTES
- 08. CASOS ESPECÍFICOS - COLOCACIÓN DE PORCELANATO - PISO SOBRE PISO
- 10. CASOS ESPECÍFICOS - COLOCACIÓN DE PORCELANATO ESMALTADO VITRIFICADO PULIDO - PELICULA PLÁSTICA
- 11. CASOS ESPECÍFICOS - COLOCACIÓN DE PORCELANATO SLIM
- 12. MANUAL DE LIMPIEZA POSTERIOR AL TRABAJO (PRODUCTOS ESMALTADOS PULIDOS)
- 13. MANUAL DE LIMPIEZA POSTERIOR AL TRABAJO (PRODUCTOS ESMALTADOS MATE)
- 13. MANUAL DE LIMPIEZA DIARIA

MANUAL DE COLOCACIÓN DE PLACAS CERÁMICAS

El manual presentado tiene como objetivo orientar a nuestros distribuidores, consumidores finales y profesionales de colocación de cerámica sobre la recepción, asentamiento y rejunción de los productos Q&DCeramic®.

Para facilitar el entendimiento y hacer el manual una herramienta útil para sus usuarios la presentación seguirá un paso a paso, presentado en la secuencia.

RECEPCIÓN

1- En la recepción del material en la obra, verifique que todas las cajas, poseen la misma nomenclatura (nombre), código y la misma tonalidad en todas las cajas de cada referencia;

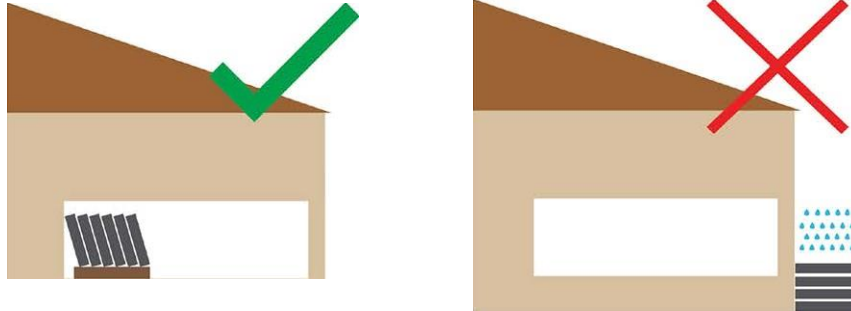
Referencia Agata	Clasificación A	Tonalidad 42	Lote S4	
---------------------	--------------------	-----------------	------------	---

ALMACENAMIENTO EN LA OBRA

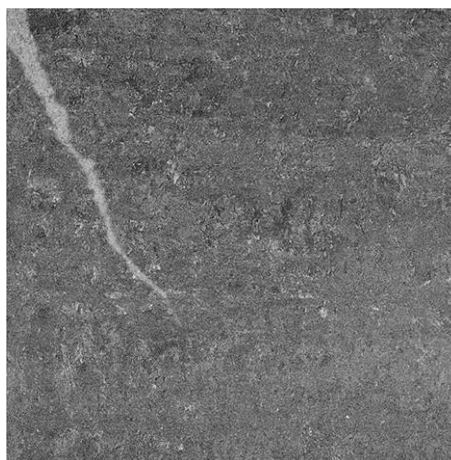
2.1- Después de la recepción del material, elija un lugar cubierto en la obra, aireado, nivelado y exento de la posibilidad de contacto con el agua, coloque las cajas levemente inclinadas en sentido vertical, encima de caibros de madera y apoyadas en una pared. En algunos casos, el contacto de las cajas con el agua puede acarrear la aparición de manchas en la superficie del porcelanato, originadas por la tinta de impresión de las cajas de cartón;

2.2- No recomendamos el remonte de las cajas, no coloque las cajas una encima de las otras;

2.3- No recomendamos el reajuste de las cajas durante la obra, mayor sea el movimiento mayor será la posibilidad de roturas en los bordes de los productos rectificadas.



3- Antes de iniciar el asentamiento, verifique si el sustrato (contra piso y/o pared), están nivelados y sin ondulaciones, en el caso de reformas y haber sido rehechos los sustratos, debe ser obedecido el tiempo de curación de 21 días (Eflorescencias son depósitos cristalinos de color blanco que surgen en la superficie del revestimiento, como pisos - cerámicos o no). Paredes y techos, resultantes de la migración y posterior evaporación de soluciones acuosas salinizadas. Los depósitos ocurren cuando los sales solubles en los componentes de las albañilerías en los morteros de embozo, de fijación, de rejunción o en las placas cerámicas son transportados por el agua utilizada en la construcción, en la limpieza o en la infiltración, a través de los poros de los componentes de revestimiento, en contacto con el aire se solidifican, causando depósitos. En situaciones con ambientes constantemente mojados y con algún tipo de dificultad para secarlo, estos depósitos se presentan con una "exudación" en la superficie, apareciendo entonces el color blanco en las áreas revestidas, comprometiendo los aspectos relacionados a la estética.



ejemplo de eflorescencia

COLOCACIÓN

Es importante resaltar que las placas cerámicas y el mortero poseen vacíos en su interior, como cavidades, burbujas, poros abiertos y cerrados, y una enorme red de micro canales. El agua entonces puede pasar a su interior por capilaridad o incluso por fuerza del gradiente hidráulico;

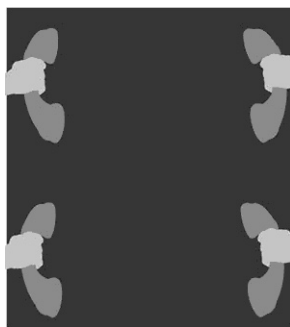
4- Limpiar con escoba, cuchara de albañil para la remoción de granos ondulados y brocha el lugar a ser asentado para retirar los residuos de arena, en el caso del sustrato haber sido confeccionado desde hace mucho tiempo, sugerimos utilizar una brocha humedecida y pasar en la superficie que el porcelanato o monoporosa (azulejo) será asentado;

5- Haga la mezcla de piezas de diferentes cajas, posibilitando una mejor armonía en relación a la tonalidad y diseño del producto;

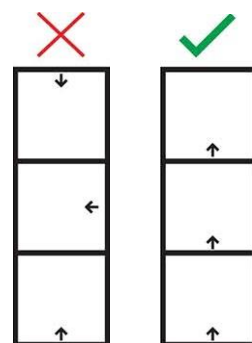
6- Coloque en el lugar donde secó asentado el porcelanato, el producto sin mortero, pues de esta forma usted podrá planificar la paginación e identificar posibles problemas en las piezas. Este procedimiento, también será la garantía de que cualquier vicio (defecto) en el producto sea identificado antes del asentamiento, incluso teniendo un altísimo estándar de calidad e inspección de nuestros productos, recordamos que todo defecto debe ser informado antes del asentamiento a la bodega o importador, Q & D Ceramic considera que los defectos de superficie, diseño y tamaño son visibles antes del asentamiento, y de esta forma, consideramos que el producto asentado es producto aceptado por el cliente. No nos responsabilizamos por productos asentados y con defectos visibles antes de la colocación;

7- Utilice para porcelanatos, mortero de asentamiento del tipo ACIII. Para monoporosas (azulejos) utilice mortero de asentamiento ACI;

7.1 Utilice ventosas para grandes formatos y sigue las flechas de orientación de la parte trasera del porcelanato;



pieza cogida por ventosas



flechas de la parte trasera

8- Para porcelanatos con dimensiones superiores al formato 60x60, utilice llana dentada. La técnica de asentamiento deberá ser el Doble Colage:

8.1- Utilizar llana dentada de 10mm y pasar el mortero de asentamiento tipo ACIII en el contrapiso, siempre utilizando mortero de asentamiento para colocación unitaria, o sea pieza a pieza;

8.2- Utilizar llana dentada de 3mm y pasar el mortero de asentamiento tipo ACIII en la parte trasera del porcelanato;

8.3.- Las llanas siempre se utilizaran en la posición de angulación de 45°;



llana dentada de 3 mm



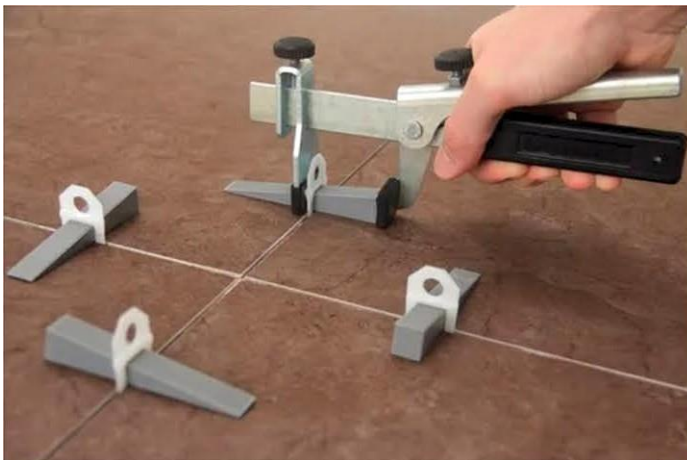
llana dentada de 10 mm

9- Utilice crucetas de plástico 1,5mm para alcanzar la junta de movimiento de 2mm. Toda placa cerámica debe estar asentada con juntas mínimas de colocación. Nunca coloque ningún producto cerámico con "junta seca";



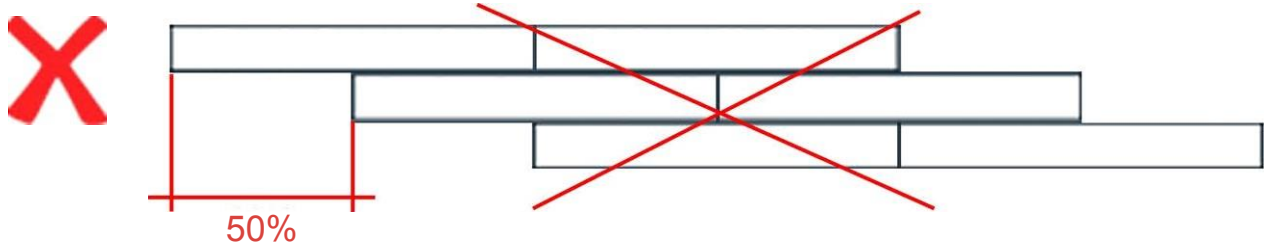
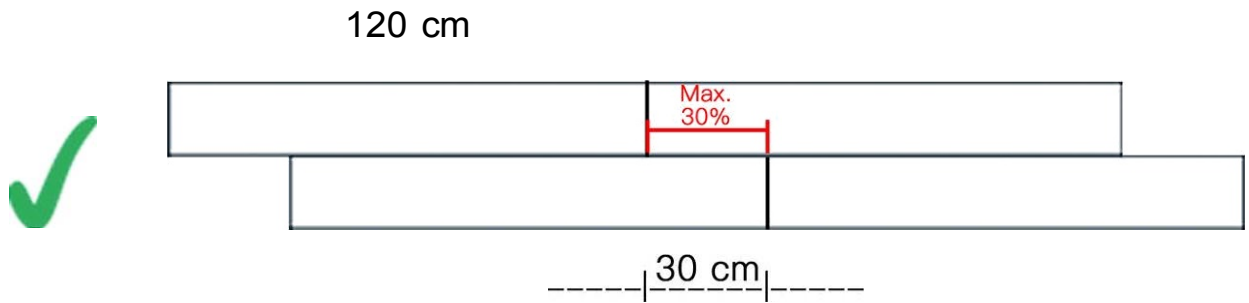
cruceta

9.1- Al colocar productos con dimensiones como 20x1.20 / 60x1.20 cm, deben utilizar niveladores de plástico ara suelos/ pisos (espesor mínimo 2mm)

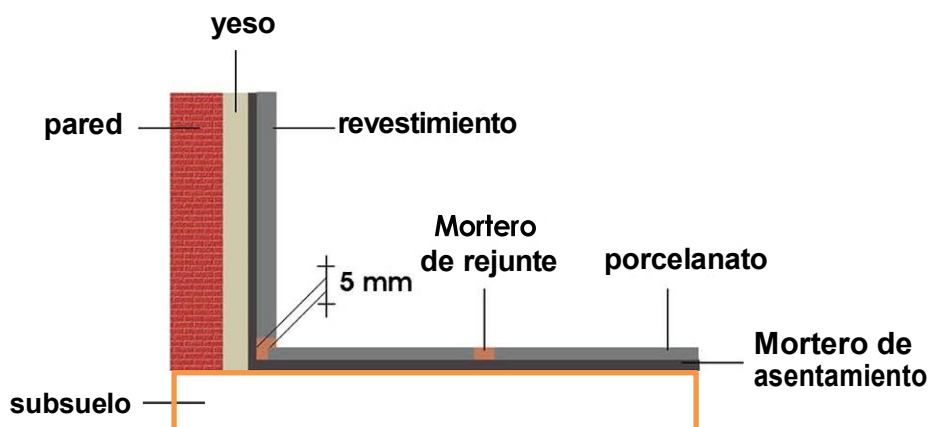


Si la colocación de estos productos se hace a junta trabada, la colocación entre piezas no debe exceder el 25% del tamaño de la pieza 1.20cm, o sea, superposición máxima 30cm, como muestra abajo:

COLOCACIÓN A JUNTA TRABADA DE PIEZAS CERÁMICAS & PORCELANATOS 20x120 CM



10- No apoye el porcelanato y la monoporosa en el encuentro de planos horizontales (contrapisos) y verticales (paredes, bancos, pilares, etc.), deje al menos una junta de 5mm, a estas llamamos juntas de desolidarización;



11- Respetar las juntas estructurales de losas, siempre acompañando en el asentamiento las mismas juntas a ser llenadas con cordón flexible y silicón de mismo color del mortero de rejuntado (rejunte);



12- Determina-sé que para áreas con extensión superior a 36m² se ejecuten juntas de movimiento;

13- Para fijar las piezas de porcelanato, utilizar martillo de goma blanco;



Martillo de goma en color blanco

14- El porcelanato debe ser asentado 5cm de su ubicación final, entonces araste la pieza en la diagonal hasta su posición correcta, percutando en su superficie con el martillo de goma;

15- Después de la utilización del martillo de goma unir los condones utilizados en el contra piso y la parte trasera aconsejamos pruebas de arranque durante el asentamiento. Esto prueba tiene como objetivo verificar si la parte trasera del porcelanato está totalmente relleno con el mortero de asentamiento. Este procedimiento evitara espacios vacíos entre el porcelanato y el contra piso, eliminando la posibilidad de quejas futuras y la aparición de grietas en el producto;

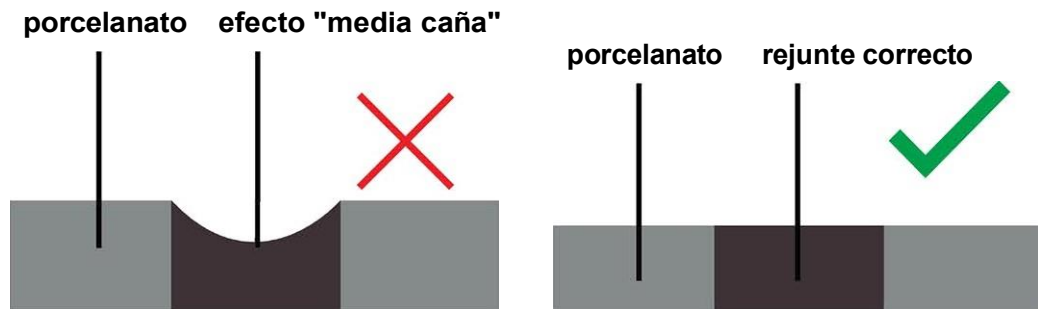
16- Espere al menos 72 horas para rejuntar el porcelanato y/o monoporosa y en el piso proteja el porcelanato con una lona plástica evitando que la arena (cuarzo) existente en la obra rasque e riegue la superficie de su producto;

17- Antes de efectuar el rejuntado, utilice un aspirador para remover toda suciedad en el interior de la junta, si hay residuo de mortero de asentamiento, lo mismo deberá ser totalmente removido antes del proceso de rejuntado;

18- El exceso de mortero de asentamiento, después del aplastamiento de los cordones del contra piso y de la parte trasera del porcelanato, son de fácil remoción aún durante el proceso de colocación;

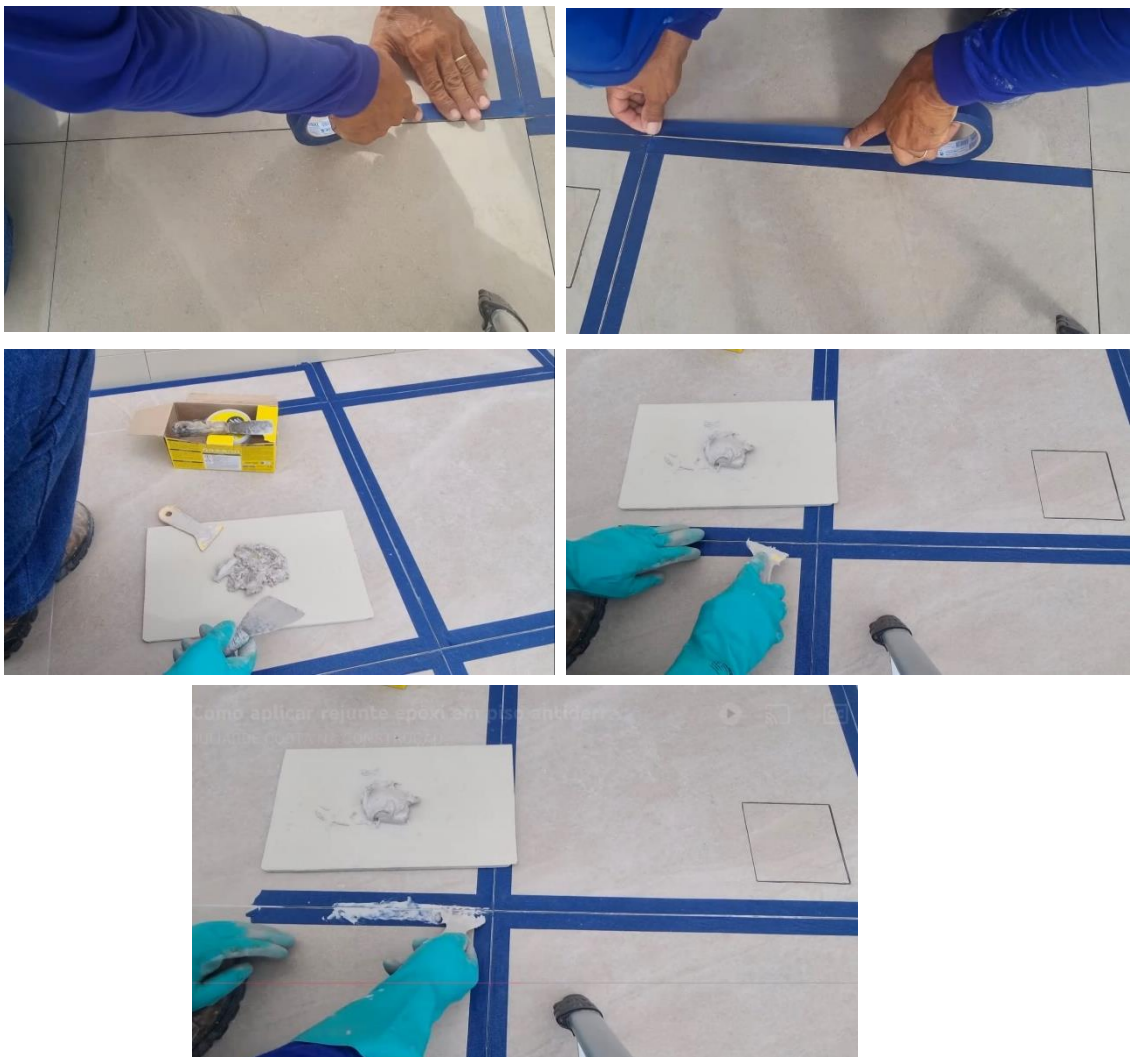
19- Rellene la junta hasta el contrapiso y nivel en la superficie al mismo nivel del porcelanato. Nunca profundice las juntas, efecto media caña, pues el mismo serviría para acumulación de suciedad, infiltración de agua y relleno del mortero de rejuntado (rejunte)

20- La elección de la tipología del mortero de rejuntado (rejunte) debe ser efectuado por el cliente. Aconsejamos morteros de rejuntado del tipo resinado, siliconado, flexible y / o epoxi, del mismo color del porcelanato, pues de esta forma usted tendrá la impresión de un solo paño. Indicamos seguir las orientaciones del fabricante de su preferencia y el mortero de rejuntado (rejunte) debe ser aplicado con desmenuadora de goma;



21- Para grandes formatos, existe la necesidad de la utilización de ventosas para el asentamiento.

22- Recomendamos que a la hora de realizar el rejuntado se protejan los cantos de las piezas de porcelanato con cinta adhesiva (tipo cinta de crepe/ cinta de enmascarar) para conseguir una mejor calidad del rejuntado y, al final de la obra, una mayor facilidad de limpieza y un menor riesgo de dañar las superficies de las piezas del porcelanato.



CORTES

En el caso de los cortes en nuestro porcelanato, sugerimos la utilización de máquinas para corte del tipo – sierra mármol, siempre con el uso de agua.

Hay bancos en el mercado donde máquinas de corte ya están acoplados a las mismas. En caso de que el profesional de asentamiento utilice la máquina de corte (sierra de mármol), sugerimos que la línea de corte sea hecha con lápices de carpintero y el corte sea siempre efectuado sobre una bancada nivelada con el contra piso y limpias.

Siempre utilizar discos de cortes diamantados nuevos para el inicio de cada servicio, recordamos que estos discos tienen un número de piezas a ser cortadas y siempre que los mismos pierdan el "hilo" deben ser reemplazados.

En el caso de microcirculación en la superficie del porcelanato principalmente en los productos esmaltados vitrificados pulidos, pase en el área del corte una lija de hierro para dar acabado, o aun, utilizar máquina de corte en la posición de 45°.



sierra de mármol

Para agujeros de hasta 8mm, se pueden utilizar brocas de tungsteno y taladros comunes sin impacto, siempre apoyando las piezas en bancada nivelada. Diámetros mayores que 8mm deben ser hechos con sierra de cristal. Recomendamos que se haga una plantilla de corte en madera o al por menos de porcelanato para evitar que la sierra se deshice durante el corte.



Taladro con broca



equipo con sierra de copa acoplada

CASOS ESPECÍFICOS

A - Instalación de porcelanato - PISO SOBRE PISO

Todas las orientaciones anteriores deben ser seguidas, siendo que el énfasis debe ser:

- Al optar por el asentamiento de piso sobre piso, la elección deberá haber sido hecha, por una reforma, por cuestiones estéticas y/o desgaste del piso cerámico existente;

- En ninguna situación, la instalación de piso sobre piso debe ser realizada para solucionar problemas existentes en el pavimento, como irregularidades, desniveles o infiltraciones de agua. Si uno de estos patologías está presente en el piso original, le aconsejamos, que todo el revestimiento sea removido, el problema eliminado y la confección de nuevo contrapiso;

- En caso de que la elección del asentamiento sea de piso sobre piso, por una cuestión estética o diseño, seguir las orientaciones del proveedor de mortero de asentamiento piso sobre piso. Aconsejamos, la limpieza de la superficie del suelo existente y obedecer el tiempo de curado del mortero que el proveedor orientar conforme a las instrucciones de embalaje del mismo;

- En caso de superposición de piso sobre piso, barrer toda el área con una escoba y si es necesario, utilice una espátula para remover cualquier cosa que pueda haber pegado en el piso existente (cemento, yeso, chicle, etc.). En este caso específico, lave el ambiente con detergente ácido específico, flotando bien para eliminar toda la suciedad, cera y demás residuos adheridos. Siga todas las instrucciones descritas en el embalaje del producto y en la base de cepillo de nylon.

- Irregularidades de los sustratos (cuenta piso y/o pared) pueden ser nivelados con el mortero de asentamiento en hasta 2mm cada 2 metros como máximo. Esparcir el mortero sobre el suelo existente con el auxilio de una llana o cuchara de albañil, comprimiendo para garantizar que el mortero quede bien adherido a la base. Luego pase la regla metálica nivelando el mortero. La desnivelación máxima en que se puede utilizar esta técnica se rellena en dos llenas de 0,5 cm con intervalos de al menos 24 horas entre ellas.

- Para comprobar fallas en la adherencia del suelo existente, golpear ligeramente con una puntera de hierro o un cable de escoba en las placas de los pisos o paredes de base. Preste atención a los sonidos de hueco y marque con una tiza en las áreas sueltas. Con una sierra de Mármol con disco diamantado, corte y retire el revestimiento de todas las regiones mal adheridas. Retire también placas trenzadas o rotas;

- El mortero de asentamiento de piso sobre piso tiene como característica el tiempo de pre-curado más rápido que el mortero de asentamiento ACIII, seguir todas las instrucciones de nuestro manual.

- Orientamos que en los casos abajo descritos los revestimientos de base sean siempre removidos y los residuos de cola sean totalmente removidos:

ELIMINACIÓN OBLIGATORIA:
Suelos sueltos, rotos o con sonido hueco
Moqueta textil
Tabla de madera
Taco de Madera
Laminado de madera
Suelos elevados

B- Instalación de porcelana SLIM - 6 mm

Todos nuestros productos con esta tipología poseen las mismas características técnicas de nuestros porcelanatos con espesor de 10 o 15mm y aun poseen algunas ventajas como por ejemplo, menor peso y mayor facilidad de colocación. A continuación se presentan algunas recomendaciones sobre la colocación:

- Una de las características de este producto es el "flambaje", o un arco negativo durante el transporte en la obra, posibilitando el surgimiento de grietas ocultas, por esto, orientamos a nuestros clientes que después de la retirada del porcelanato "SLIM" de las cajas los mismos sean siempre movidos a través de ventosas. En esta tipología de porcelanato el doble pegamiento en el proceso de asentamiento es el indicado y los procedimientos descritos arriba deben ser seguidos ítem a ítem, excepto en el caso del martillo de goma. Para porcelanatos "SLIM" o extra finos, utilice desempenadora de modelo revestida con caucho;

Los bordes y quinos de porcelanatos "SLIM" son muy frágiles, por lo que en este caso es necesario que se aplique una cantidad extra de mortero de asentamiento en los bordes de esta tipología de producto.

- La utilización de niveladores plásticos de pisos, no está permitido para porcelanatos "SLIM", pues estos productos aún no han sido homologados;

- La colocación de mortero de asentamiento en la parte trasera del porcelanato debe ser realizado sobre una bancada lisa y nivelado con el contrapiso y las ventosas solo deberán ser removidas después del aplastamiento de los condones de mortero de la trasera y contrapiso;

- Todo y cualquier recorte en esta tipología de producto, a ejemplo de todos los de nuestro portfollio deben ser realizados, sobre una bancada lisa y nivelada con el contrapiso. Utilizar mortero de asentamiento del tipo ACIII.



proceso de pando de pieza



llana de madera
revestida con caucho



martillo de caucho blanca

MANUAL DE LIMPIEZA

La correcta limpieza post trabajo, secó la responsable por un mantenimiento diario de mayor o menor facilidad, por eso en los de Q&DCeramic® elaboramos un manual paso a paso para facilitar esta limpieza y disfrutar de las calidades de nuestro producto.

PRODUCTOS PULIDOS (con brillo)

1- Todos nuestros productos pulidos, vienen de la fábrica con una capa de cera incolora. Esta capa tiene dos objetivos, el primero es de proteger su producto durante el transporte y en segundo, efectuar una protección durante la obra, evitando riesgos en la superficie del porcelanato;

2- Esta cera solo deberá ser removida después del final de la obra, utilizando un removedor de cera específico para porcelanatos, estos productos están disponibles en hipermercados y reventas de material de construcción;

3- Después de retirada la cera, efectúe la limpieza del porcelanato con un detergente neutro y un paño húmedo. Repita la operación hasta constatar que todo residuo de suciedad y principalmente el eventual residuo de rejunte sea totalmente removido;

4- Con el objetivo de realzar el brillo de la superficie de nuestros porcelanatos, utilizar el producto limpiador de vidrios sin dilución y aplicarlo con paño tipo flanela lisa, alcohol también puede ser utilizado con el mismo objetivo;

5- NUNCA utilice productos a base de ácido clorhídrico, fluorhídrico, cítrico o muriático, aunque se diluye. Un caso bastante usual y prohibitivo son la utilización de productos como agua sanitaria y limpia piedras, cualquier producto a base de ácidos dañara la superficie pulida del porcelanato, ocasionando el ataque químico y la suciedad en la superficie do producto;

Ácidos Minerales	Efectos
Clorhídrico (HCl)	Provoca manchas y pérdida de brillo.
Nítrico (HNO ₃)	Provoca manchas, afecta el brillo y cambia el color.
Fosfórico (H ₃ PO ₄)	Provoca el blanqueamiento
Sulfúrico (H ₂ SO ₄)	Provoca opacificación
Ácidos Orgánicos (común en el uso doméstico)	Efectos
Cítrico (C ₆ H ₈ O ₇) Frutas cítricas y productos de limpieza	Provoca opacidad y desgaste en las lechadas cementosas.
Acético (CH ₃ COOH) Vinagre	Provoca manchas
Oxálico (H ₂ C ₂ O ₄) Limpiadores de óxido	Provoca corrosión del esmalte



PRODUCTOS ESMALTADOS (Mate y Satin)

1- En este caso, como los porcelanatos esmaltados no son pulidos, aconsejamos humedecer el pavimento con agua y utilizar detergente cremoso con estribo de nylon pieza por pieza;

2- En relación a los revestimientos para pared monoporosa (azulejo), utilizar paño húmedo con detergente neutro. Repita la operación hasta constatar que todo residuo de suciedad y principalmente el eventual residuo de rejunte sea totalmente removido.

MANUAL DE LIMPIEZA DIARIA

En la limpieza diario, dependiendo del nivel de suciedad del producto, utilizar:

- ✓ Detergente neutro con un paño húmedo;
- ✓ Productos como limpiadores con lavanda para aromatizar los ambientes y limpiar nuestros productos pueden ser utilizados diariamente;
- ✓ En el caso de cocinas, porcelanatos pulidos y esmaltados los desengrasantes pueden y deben ser utilizados;
- ✓ Si comprueba un cierto relleno, utilice cualquier Saponáceo Cremoso, flotando las piezas más encardidas con esponja del lado amarillo evitando riesgos en los porcelanatos pulidos;
- ✓ Para limpiar el rejuntado adherido, especialmente en las zonas de ducha del baño provocada por la presencia constante de agua y aceites de la piel, al utilizar un producto a base de cloro activo o limpiador de rejunte compruebe que estos productos tengan una base neutra y un pH entre 6 y 8.



Q&DCERAMIC